



INSTRUCTIEKAART VERREIKER – pag. 1/4

Merk en type:

Bouwjaar:

Serienummer:



1. VERBODEN

- Een verreiker te besturen zonder ervaring / rijopleiding.
- Het gebruik van een verreiker door jobstudenten is verboden, ongeacht de leeftijd.
- Rijden met opgeheven vork, kooi of bak.
- Ladingen te heffen:
 - waarvan het gewicht hoger is dan het laadvermogen van de verreiker (zie laadtabel handleiding)
 - wanneer de lading niet in evenwicht is,
- Personen op te heffen met de verreiker.
- Te werken aan de machine als hij nog draait.
- Neem nooit passagiers mee tenzij er een goedgekeurde zitplaats aanwezig is.
- Omstaanders in de buurt toe te laten.
- Te werken met wijde of loshangende kledij die kan gegrepen worden door draaiende delen
- Te werken zonder het dragen van de nodige werkkledij en beschermingsmiddelen
- Ringen, armbanden, uurwerk en sierraden te dragen.
- Motor in te hoge onbelaste toeren te jagen.

2. RISICO'S

- Omverrijden van personen.
- Vallen van de last tijdens rijden
- Contact met hindernissen in de hoogte.
- Kantelen van een rijdende verreiker.



INSTRUCTIEKAART VERREIKER – pag. 2/4

Merk en type:

Bouwjaar:

Serienummer:



3. MAATREGELEN

- Gebruik steeds de veiligheidsgordel.
- Zorg voor voldoende zichtbaarheid.
- Kijk steeds in de rijrichting.
- Volg de verkeersregels die gelden binnen het bedrijf en vertrag voor een bocht.
- Aangepaste snelheid volgens omstandigheden (lading, vloer omgeving, personen, zichtbaarheid).
- De bodem moet stabiel zijn en vermijd gevaarlijke plaatsen zoals riooldeksels, buizen, waterputten, mestkelders, enz.....
- Gebruik de claxon waar nodig.
- Rij vooruit een helling op en achteruit af.
- Plaats de verreiker loodrecht voor de gestapelde last.
- Kijk uit voor oneffenheden in de grond / vloer
- Zwaartepunt zo laag mogelijk houden door de vorken, bak of kooi zo laag mogelijk te houden.
- Met de vorken, kooi of bak vooruit rijden.
- Lading mag zicht niet belemmeren.
- Hou rekening met de hoogte van doorgangen.
- Hou hoofd, handen en voeten binnen de cabine.
- Spring niet uit de verreiker wanneer deze kantelt, maar klem u vast met handen en voeten.
- Vermijd bruuske bewegingen tijdens rijden, stapelen, of tillen / dalen van de last.
- Overschrijd nooit de maximaal toegelaten last.
- Geen personen in de buurt tijdens de werkzaamheden.
- Zorg voor voldoende last op de achteras.
- Gebruik de correcte hulpstukken aangepast aan de aard van de lading.



INSTRUCTIEKAART VERREIKER – pag. 3/4

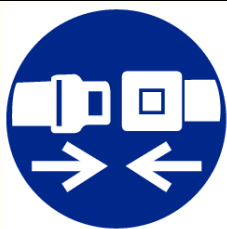
Merk en type:

Bouwjaar:

Serienummer:



4. DRAGEN WERKKLEDIJ EN BESCHERMINGSMIDDELEN - VERPLICHT



5. BEDIENINGINSTRUCTIES

Controlepunten voor het starten.

- Lees de handleiding bij de machine.
- Let op de stickers aangebracht op de machine.
- Houd de cabine schoon en op orde; laat geen materiaal of gereedschap rondslingeren
- Verwijder vuil en olie van de voetpedalen en treden.
- Maak ruiten schoon en zet ramen en deuren vast.
- Stel de achteruitkijkspiegels in op basis van het beste zicht.
- Stel de stoel in dat de pedalen volledig ingedrukt kunnen worden, terwijl u met de rug tegen de leuning zit.
- Controleer regelmatig het peil van:
 - motorolie
 - brandstof
 - koelvloeistof
 - hydrauliekolie



INSTRUCTIEKAART VERREIKER – pag. 4/4

Merk en type:

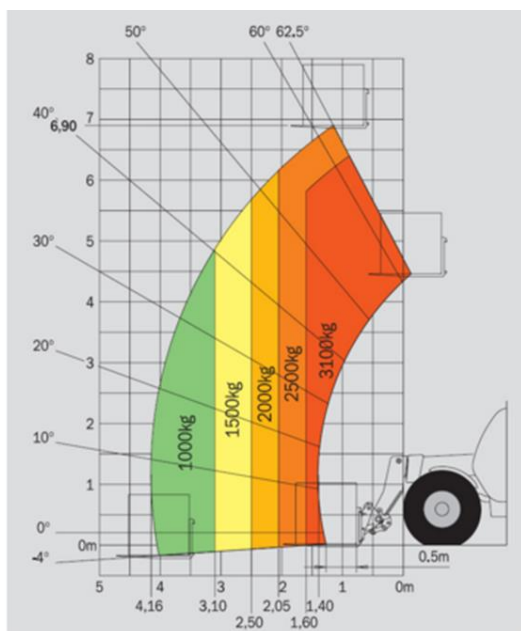
Bouwjaar:

Serienummer:



5. BEDIENINGINSTRUCTIES (vervolg)

- Controleer de werking van stuurinrichting, hydraulische bediening, lichten, toeter/claxon, achteruitrijzoemer, ruitenwisser, ontkoppelingspedaal, rem, handrem, vorken, telescopische arm, veiligheidsgordel, enz....
 - Controleer staat van banden / rupsen, goede bandenspanning.
 - Lees de diagrammen voor toegelaten last in functie van de uitgeschoven afstand.



6. BIJ NOODGEVALLEN

Defect mechanische onderdelen:

- Verreiker stilleggen en handrem optrekken
- Signalisatieplaatsen op openbare weg

Lichamelijke letsels:

- Bedrijfsleider verwittigen
- Hulpdiensten bellen: **112**

Met de steun van

